

Plan Estratégico 2003-2008 de la Pontificia Universidad Católica de Puerto Rico

Ambiente Externo: Aspectos más relevantes

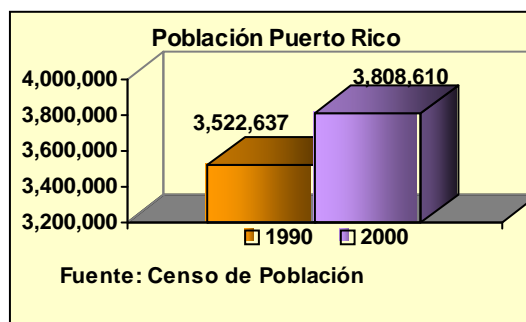
La pertinencia de cualquier institución se define principalmente en función del papel que cumple y el lugar que ocupa frente a las necesidades y demandas de los diversos sectores sociales del área geográfica a la que sirve. La cantidad, variedad, tipo y distribución de la población junto a los datos más representativos de la actividad económica, deben ser considerados en el desarrollo de cualquier institución educativa, pues son determinantes en la demanda de bienes y servicios de la comunidad.

1. Tendencias poblacionales de Puerto Rico

La población de Puerto Rico no se distribuye uniformemente a través de la Isla, ya que es producto de las tendencias históricas de natalidad, mortalidad y migración. Para efectos de este análisis, se incluyen los aspectos más significativos y algunos datos de los municipios más cercanos a la Pontificia Universidad Católica de PR, de forma que se pueda tener una visión general de cómo estas tendencias podrían afectar su desarrollo.

Según los datos del *Censo Federal*, la población de la isla de Puerto Rico para el año 2000 se estimó en 3,808,610 habitantes, lo que significa un aumento de 286,573 o un 8.14% comparado con los datos del 1990. Se refleja una tasa anual de crecimiento de la población de 0.79% para el periodo de 1990-2000.

La velocidad de crecimiento a partir de la década de 1970 se ha ido reduciendo como consecuencia de los descensos naturales (natalidad y mortalidad) de la población. La reducción en las tasas para el periodo de 1990 al 2000 fue de 19%. Se proyecta que durante los próximos años el ritmo de crecimiento continúe descendiendo, de no registrarse cambio en los movimientos migratorios hacia Puerto Rico. Durante las décadas de 1970-80 y 1980-90 el balance neto migratorio fue negativo, es decir, salieron más personas del País que las que llegaron. Durante la pasada década se experimentó un balance neto positivo de aproximadamente 31,000 personas. Los estudios demográficos indican que los procesos migratorios serán los mayores determinantes del crecimiento poblacional en Puerto Rico durante los próximos años.



Es preciso destacar que la **densidad poblacional** ha continuado su trayectoria ascendente. La densidad poblacional para Puerto Rico es de 1,112 personas por milla cuadrada, de acuerdo con las cifras del *Censo* del 2000, lo que significa un incremento de un 9%.

Otro aspecto que se considera al estudiar las características de la población es la distribución por **género**. El estimado de la razón de masculinidad en Puerto Rico informada por el *Negociado Federal del Censo* para el 2000 es de 93 hombres por cada cien mujeres, lo que significa una pequeña reducción al compararlo con el 1990. Los datos por grupo de edad muestran que la razón de masculinidad se

reduce según se gana edad. En los menores de 15 años de edad predomina el género masculino, con una razón de 104.9 hombres por cada 100 mujeres. Para los grupos de edad de 15 a 64 y 65 años la razón es de 92.3 y 74.9 hombres por cada 100 mujeres. Para el grupo de edad de 18 a 24 años la razón es de 99.3 hombres por cada 100 mujeres y para el de 25 a 34 es de 94.2. Finalmente, para el grupo de 35 a 44 años la razón de masculinidad es de 87.5 por cada 100 mujeres.

La distribución de población por **edad** es otro componente de suma importancia para la Institución, ya que está estrechamente relacionado con los intereses educativos de los posibles candidatos que desean ingresar. Es un indicador que debe utilizarse cuando se estudian y se establecen los lineamientos programáticos. Para efectos de este análisis se consideran tres grupos principales:

- ❑ El de 15 a 19 años de edad, que es en el que se concentran la mayoría de los estudiantes candidatos a ingresar al nivel subgraduado de la Institución.
- ❑ El grupo entre los 18 a 24 años que representa la mayoría de los estudiantes matriculados.
- ❑ El grupo entre las edades de 25 a 34 años en el que está la mayoría de los estudiantes del nivel graduado, tanto en la Institución como en otras instituciones de educación superior.

Como dato general, se debe mencionar que debido a los descensos en los niveles de fecundidad de las mujeres en Puerto Rico (1.9 hijos por mujer en el 2000), la proporción de la población menor de 15 años se reduce de 27.3 en 1990 a 23.9 en el 2000. Se espera que la proporción para el 2010 disminuya a 21.2. En cambio, los grupos de población de 65 años o más siguen experimentando incrementos. Para el 2000 esta cifra es de 10.4% en contraste con 9.7 en 1990.

En el 1990 la población de Puerto Rico en el grupo de 15 a 19 años de edad representaba un 9.28% del total de la población, comparado con un 8.23% registrado en el *Censo* del 2000. Estos datos muestran una disminución de crecimiento 1.05% en diez años.

El grupo de edad de 18 a 24 años según los datos del *Censo* del 2000 representa el 11.26% del total de la población de Puerto Rico. En el 1990 representaba el 11.86%, lo que evidencia una leve disminución de crecimiento de un 0.60.

El grupo de 25 a 34 años tiene un total de 534,332 personas, equivalente a 14.03% del total de la población en Puerto Rico, muestra una diferencia de tan solo 0.87% menos que en el 1990; es decir, este grupo creció menos.

Por otro lado, la mediana de edad para Puerto Rico en el 1990 fue de 28.4, mientras que la del 2000 fue de 32.1, un cambio de 3.70%. Se puede inferir que este cambio está a tono con la tendencia de envejecimiento de la población registrada para todo Puerto Rico.

Con relación a la proyección de población, se pronostica un aumento de 2.5% para el 2005 utilizando como base el año 2000.

Los grupos de 15 a 19 años hasta los 30 y 34 años edad, donde se concentra la mayoría de los candidatos de las instituciones de educación superior en Puerto Rico, muestran una disminución relativa equivalente a un 3.9% para el 2005.

Las variables de crecimiento de la población con una tendencia relativa de aumento en edad y en género femenino, advierten a la Institución la necesidad de buscar alternativas en su desarrollo programático y de servicios para atender las necesidades de esta población.

2. Algunas tendencias poblacionales del área en la que está ubicada la Institución

La Pontificia Universidad Católica de Puerto Rico es impactada principalmente por 10 municipios: Ponce, Juana Diaz, Villalba, Yauco, Mayagüez, Guayanilla, Coamo, Peñuelas, Adjuntas, Arecibo y Guayama. El total de la población en estos municipios, según los datos del *Censo Federal de 2000*, asciende a 670,700, un 17.61% del total de la población de Puerto Rico. El total de la población registrada en el área refleja un aumento de 39,408 habitantes comparado con el 1990.

Los datos de la distribución por género no muestran diferencias notables en los municipios seleccionados al compararlos con el resto de Puerto Rico. La mayoría de la población del área pertenece al género femenino.

En resumen, la composición poblacional de los municipios más cercanos a la Institución, según los datos del 2000 y las proyecciones para el 2005, la posicionan en un lugar competitivo y favorable para crecimiento, si logra alinear su desarrollo con estos factores.

Proyección de población 2005		
Edad	Población	%
0-4	290,860	7.1
5-9	304,628	7.6
10-14	320,880	7.9
15-19	294,067	7.3
20-24	286,744	7.1
25-29	320,600	7.9
30-34	327,932	8.2
35-39	288,172	7.2
40-44	265,567	6.6
45-49	246,585	6.1
50-54	224,919	5.6
55-59	211,335	5.3
60-64	177,418	4.4
65-69	139,945	3.5
70-74	109,362	2.7
75 ó más	204,295	2.6

Fuente: Junta de Planificación – *Proyecciones 2005*

Población área de servicio P UCPR			
Municipios	1990	2000	CAMBIO
Ponce	187749	186475	(1274)
Juana Diaz	45198	50531	5333
Villalba	23559	27913	4354
Yauco	42058	46384	4326
Mayaguez	100371	98434	(2063)
Guayanilla	21581	23072	1491
Coamo	33837	37597	3760
Peñuelas	22515	26719	4204
Adjuntas	19451	19143	(308)
Arecibo	93385	100131	6746
Guayama	41588	44301	2813
TOTAL	631,292	670,700	39,408
PUERTO RICO	3,522,637	3,808,610	285973

3. Situación actual de la economía

Estados Unidos

Los indicadores económicos evidencian que durante los últimos seis meses del 2002 la economía todavía presentaba algunas características básicas de desaceleración:

- ❑ La producción manufacturera estaba en descenso.

- ❑ Las actividades en el renglón de servicio se mantenían relativamente estables.
- ❑ Los valores presentaban bajas.
- ❑ El gasto del consumidor se mantenía relativamente fuerte, lo que impedía que la desaceleración se convirtiera en recesión.

Los economistas afirman que los ataques del 11 de septiembre de 2001 a los Estados Unidos le asestaron un golpe fuerte a la confianza de los consumidores y abrieron la puerta a una caída generalizada de la producción y el empleo. En el último trimestre de 2002, la economía presentó las siguientes características:

- ❑ Disminución en el producto interno bruto
- ❑ Recortes consecutivos durante los meses de agosto, septiembre y octubre realizados por el Banco de la Reserva Federal
- ❑ Depreciación del dólar
- ❑ Pronunciada baja en el ritmo de la actividad financiera
- ❑ Baja en los sectores de la manufactura, en particular en el consumo de bienes, en la actividad de negocios, en las industrias de servicios, afectándose el turismo y los seguros
- ❑ Aumento en la tasa de desempleo.

El estallido de la guerra con Irak y sus consecuencias impredecibles hacen muy difícil el poder pronosticar lo que pueda ocurrir en la economía local o nacional. Será necesario estar muy atentos a los movimientos de la bolsa de valores y otros elementos de juicio sobre los cuales no tenemos control alguno. Solo el tiempo dirá.

Puerto Rico

Según el análisis de algunos economistas, el 2002 ha sido un año muy difícil en términos económicos. Ha sido peor, incluso, que el 1998 cuando el huracán Georges devastó la Isla. En 1999 ingresaron a Puerto Rico millones de dólares por concepto de ayudas federales para enfrentar los daños causados por el huracán, lo cual contribuyó a la restauración de la economía. No obstante, a partir del 2001 el deterioro se fue manifestando más ampliamente.

Entre los factores internos que han afectado la economía figura el proceso recesivo en la actividad de manufactura, que representa el 44% del Producto Interno Bruto, y el estancamiento en la creación de empleos en el sector de servicios, al igual que en el comercio. Otro factor adverso ha sido el déficit en el presupuesto gubernamental, que ha afectado la inversión en sectores como la construcción y las farmacéuticas, así como la falta de estímulos de la demanda agregada por parte del consumo de las personas y la reducción de las contribuciones. Muchas fábricas han cerrado o han reducido su personal. Debido a la pérdida de la ventaja comparativa que representaba la Sección 936, Puerto Rico ha sufrido desde el 2001 el doble impacto de la desinversión y el retiro de capital, que juntas aumentan la tasa de desempleo.

Los factores externos también han influido en el bajo crecimiento económico de los últimos dos años. Entre esos factores externos figura el proceso de desaceleración de la economía de Estados Unidos, intensificado por los ataques terroristas del 11 de septiembre, la guerra contra Irak y la desvalorización de la bolsa de valores. A grandes rasgos, el análisis de la situación económica en Puerto Rico para los pasados dos años revela lo siguiente:

- Ha habido un deterioro y desaceleración en la economía.
- Ha habido un crecimiento de sólo de 1.0% del Producto Nacional Bruto, lo que ha representado una reducción sustancial a los estimados oficiales de 2.4%.

- Ha habido una reducción en el nivel de empleos totales, que ha sido más notable en los sectores de servicio y comercio.
- Se ha notado una tendencia decreciente de la industria manufacturera.
- Ha habido un decrecimiento gradual en la construcción, con una reducción dramática del valor total de los permisos de aproximadamente 28%.
- En el sector de turismo, se redujo la ocupación de habitaciones en 4.5%.
- Ha habido una merma de aproximadamente 3% en las rentas del Fondo General.
- Ha habido un incremento de aproximadamente 11.8% en el monto de la deuda pública.
- Ha habido una reducción significativa en la partida de arbitrios, así como los recaudos por concepto de repatriación de ganancias, como consecuencia de la eliminación de las 936.
- Ha habido una reducción de 2.9% en los recaudos por concepto de contribución sobre ingresos.
- Ha habido un aumento en la inflación a un ritmo mayor que en los Estados Unidos.

Por otro lado, los esfuerzos del Gobierno, como la creación de 100,000 empleos, la construcción de 50,000 unidades de vivienda de interés social, el Puerto de Transbordo de las Américas que se ubicará en las inmediaciones de Ponce y el Corredor Tecno-económico del Oeste, podrían tener un efecto positivo que de alguna manera neutralizaría la actual situación.

Si bien las variables aquí presentadas muestran un escenario poco alentador, se advierte que la Pontificia Universidad Católica de PR puede desarrollar estrategias para amortiguar los efectos de la situación económica. Por ejemplo, podría capitalizar el alza en la tasa de desempleo atrayendo y motivando a esa población a continuar sus estudios universitarios, según veremos más adelante.

4. Fuerza trabajadora

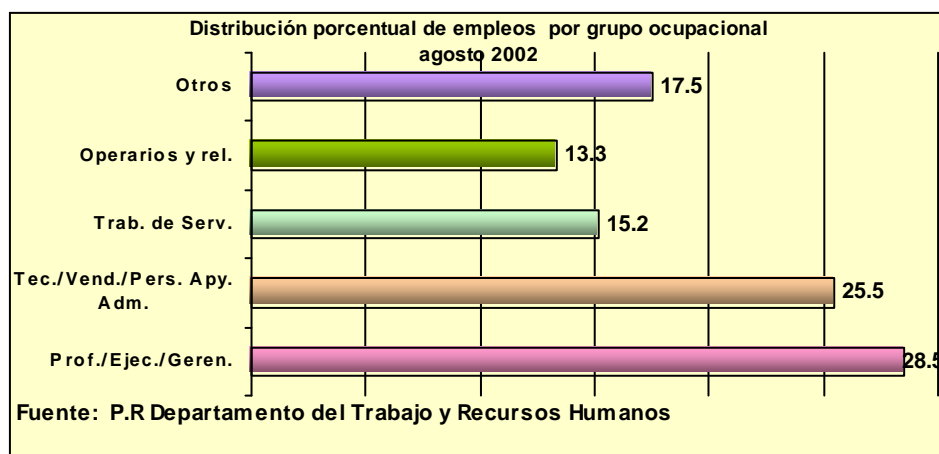
El perfil de la población constituye uno de los factores más importantes para determinar la composición del grupo trabajador. El perfil incluye personas trabajando y personas en busca de empleo. Según los datos de años anteriores, las instituciones de educación superior sirven de alternativa a los jóvenes recién graduados de escuela superior que no consiguen empleo. Además, se ha evidenciado la tendencia a que la fuerza trabajadora está mejor preparada académicamente. Por esta razón es relevante incluir algunos datos sobre la situación de empleo en Puerto Rico durante los últimos dos años. El *Negociado de Estadísticas del Trabajo del Departamento del Trabajo y Recursos Humanos* informa los datos que se ofrecen a continuación para el año 2002.

- Para agosto de 2002 la población civil no institucional de 16 años o más ascendió a 2,877,000 personas, lo que representa un aumento de 40,000 personas comparado con agosto del 2001.
- El *Departamento del Trabajo y Recursos Humanos* informó una reducción en el nivel de empleo y un aumento en el nivel y tasa de desempleo con relación al mes de junio del mismo año.
- En agosto 2002 el número de personas empleadas fue de 1,129,000, lo que representa 6,000 menos que lo registrado en julio y 17,000 menos que lo informado en agosto del 2001.

La distribución porcentual de empleos por grupo ocupacional en agosto de 2002 muestra que la mayoría de los empleados se encuentran entre los profesionales, ejecutivos y gerenciales con 28.5%, seguido por el grupo de técnicos, vendedores y personal de apoyo administrativo con el 25.5%. Los trabajadores de servicio constituyen el 15.2% de los empleados en esa fecha.

La tasa de desempleo en agosto de 2002 fue de 12.9, un aumento de 2 puntos porcentuales sobre julio y 1.7 sobre agosto de 2001. El grupo trabajador compuesto por personas empleadas y personas desempleadas

buscando trabajo, en agosto 2002, ascendió a 1,295,000 personas, es decir, 4,000 más que las registradas en agosto del año 2001. Este aumento se debe, según el *Departamento del Trabajo*, al incremento en el número de personas desempleadas.



Además de los cambios en composición y tamaño de la fuerza laboral en Puerto Rico señalados anteriormente, se estima pertinente incluir en este análisis algunos aspectos del nivel educativo de la fuerza laboral publicados para el 2001 [la más reciente que tuvimos disponible]. Se entiende que la calidad y competencia de los recursos humanos está relacionada con la preparación académica alcanzada.

En el 2001 la mediana de escolaridad de la población civil no institucional de 16 años y más, compuesta por 2,834,000 de personas, fue 12.5 grados. La distribución de esta población en años de escuela terminados revela que la mayoría obtuvo un diploma de escuela superior o más. Esta tendencia es similar si se distribuye la población por género.

Los datos sobre el nivel educativo de la fuerza laboral en Puerto Rico en el 2000 revelan una mediana de 13.0 años de escuela, comparado con lo reportado en 1970 que fue de 9.6. Según los datos del *Departamento del Trabajo*, también existe una diferencia en el nivel educativo en la fuerza laboral cuando se distribuye por género.

Las mujeres cuentan con una preparación académica superior a la de los varones, con una mediana de escolaridad de 13.2 grados y 12.7 grados, respectivamente. El 73% de los varones en el grupo trabajador ha completado 12 grados de escolaridad y más, mientras que en las mujeres es el 87.8%. El 37.4% de los varones completaron un año o

Mediana de escolaridad de los empleados y desempleados				
Mediana	1970	1980	1990	2000
Empleo total	9.6	12.3	12.8	13.0
Varones	8.7	12.0	12.6	12.7
Mujeres	12.0	12.0	13.1	13.2
Desempleo total	8.5	10.6	12.2	12.4
Varones	7.7	10.3	11.8	12.3
Mujeres	11.6	12.0	12.8	12.8

Fuente: P.R Departamento del Trabajo y Recursos Humanos

más de estudios universitarios contra un 61.5% de las mujeres. Un 77.1% del grupo trabajador que no tiene grado escolar completado es varón.

De igual forma, la mediana de escolaridad de las personas empleadas en el 2000 es de 13.0 grados: 12.7 en los varones y 13.2 en las mujeres. Las mujeres muestran una preparación académica superior a los hombres, con un 63% con algún grado universitario, en comparación a un 39.4% de los hombres.

Se demuestra el interés cada día mayor, tanto de la fuerza trabajadora como de los empleados, en continuar sus estudios. Sobre todo se observa una tendencia creciente del grupo femenino en superarse académicamente. También se podría inferir que resulta difícil conseguir un empleo sin la debida preparación académica.

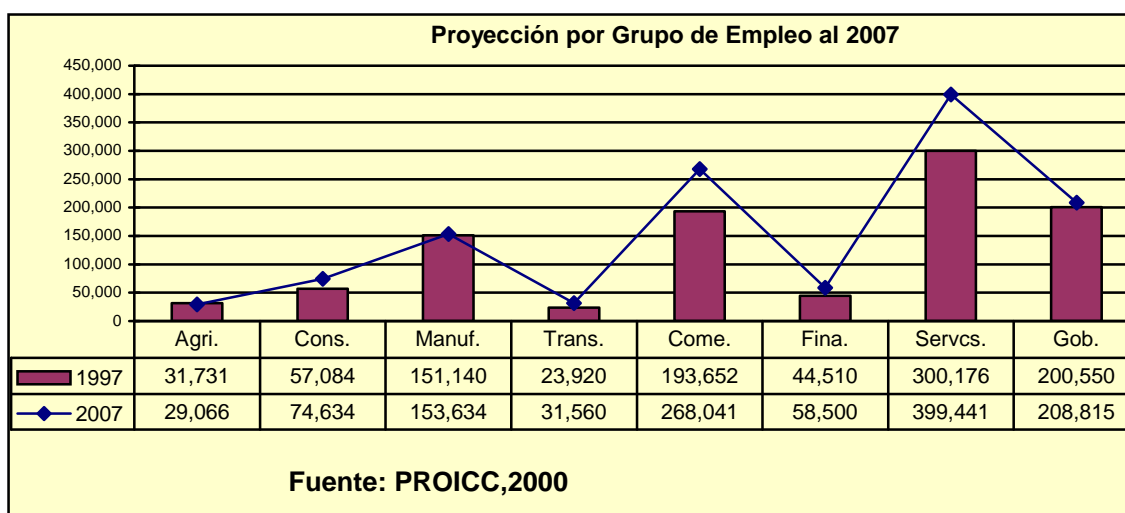
Demanda y oferta ocupacional

La demanda y la oferta ocupacional es determinante en el proceso de planificación de programas académicos. Por consiguiente, se incluyen algunos aspectos relevantes para su proyección.

En Puerto Rico el *Comité Coordinador de Información Ocupacional (PROICC)* y el *Departamento del Trabajo* son los principales organismos que realizan estudios de comportamiento laboral y son las fuentes primarias para la investigación en este campo. Estas agencias clasifican los empleos principalmente por tipo de actividad industrial, según sigue: Agricultura, Silvicultura y Pesca; Minería y Construcción; Manufactura; Transportación, Comunicaciones y Utilidades Públicas; Comercio; Finanzas, Seguros y Bienes Raíces; Servicios (incluye educación y hospitales) y Gobierno (excluye educación y hospitales). Los empleos se clasifican también por grupo ocupacional en: Gerenciales y Administrativos; Profesionales, Paraprofesionales y Técnicos; Ventas y relacionados; Oficina y Apoyo Administrativo; Servicios; Agricultura y Producción; Construcción, Operación, Mantenimiento y Movimiento de Materiales.

Con relación a la proyección de empleos, *PROICC* establece que habrá 1.36 millones de personas empleadas en el 2005 y 1.42 millones en el 2007 distribuidos a través de las diferentes áreas geográficas de Puerto Rico. La distribución por área para el 2005 sugiere el crecimiento mayor en el área metropolitana, con un cambio de 32.6%, y el crecimiento menor en el área sur, con 21.7%.

Las proyecciones de ocupaciones de *PROICC* con año base 1997, destacan que el sector de



servicio continuará creciendo de un 26.1% en el 1997 a un 28.3% en el 2007, manteniéndose como el de mayor crecimiento en el empleo total de Puerto Rico. Se

generarán 144,081 empleos para una tasa de crecimiento anual de 3.2%. Las proyecciones para el sector del comercio alcanzarán 74,389, lo que significa un 2.2% de aumento. En el sector de manufactura el aumento porcentual será de 1.6%, o de 2,494 empleos en términos absolutos.

En los sectores de construcción, minería, transportación, comunicaciones, utilidades públicas, finanzas, seguros y bienes raíces aumentarán en un 31.2% globalmente. El sector de Gobierno, por su parte, aumentará 8,265 empleos y se espera una reducción de 4.1% del 1997 al 2007. Según *PROICC*, para el año 2007 Puerto Rico necesitará un total de 265,744 empleos dirigidos a profesionales, para profesionales y técnicos.

El *Departamento del Trabajo* informó que la mayor cantidad de oportunidades de empleos estará disponible en construcción, comercio, servicios y manufactura.

En las proyecciones de empleo al 2007 preparadas por *PROICC*, las tres de mayor crecimiento son ingenieros de computadoras, científicos de computadoras y analistas de sistemas.

Las 10 ocupaciones de mayor crecimiento, según el orden en que se mencionan son: cajeros, vendedores, guardias de seguridad, conserjes, cocineros, secretarias, maestros de escuela secundaria, supervisores de mercadeo, maestros de escuela elemental y enfermeras graduadas.

Al consultar informes preparados en Estados Unidos¹ se advierte también que las ocupaciones relacionadas con las ciencias de las computadoras se encuentran en las primeras tres posiciones. En segundo lugar, se encuentran las ocupaciones relacionadas con el área de salud, tales como asistente médico y asistente de dentistas, higienista dental y técnico de terapia respiratoria. Los maestros de educación especial y asistentes de maestros se encuentran en buena posición.

En cuanto a la preparación académica, los estudios señalan que la mayoría de las ocupaciones proyectadas requieren grado asociado o bachillerato, seguido de escuela superior y estudios vocacionales.

Las demandas de empleo para el área geográfica de la Pontificia Universidad Católica de Puerto Rico presentan las mismas tendencias registradas para toda la Isla. El *Departamento del Trabajo y Recursos Humanos* informó para el periodo que cubre de abril a junio de 2001 las 10 ofertas de empleo publicadas con más frecuencia. Se observa que todas estas ofertas requieren de grados post secundarios.

5. Instituciones Educativas

Escuelas superiores en el área

Las escuelas superiores de mayor aportación a la Pontificia Universidad Católica de Puerto Rico pertenecen mayoritariamente a cuatro regiones educativas: Ponce, San Germán, Mayagüez y Caguas. En agosto de 2002, el 86% de la matrícula de estudiantes nuevos de la PUCPR correspondía a egresados de escuelas públicas. No se anticipan cambios en esta tendencia, y por lo tanto la PUCPR deberá continuar cultivando, y hasta ampliando, sus buenas relaciones preuniversitarias.

¹ *What Jobs Require: Literacy, Education and Training, 1940-2006, 2000.*

Instituciones postsecundarias y de educación superior en el área

Para el año académico de 2003, en toda la isla de Puerto Rico se han identificado 91 instituciones de educación superior, acreditadas por el Consejo de Educación Superior (CES)². Además, a través de la Isla se han identificado otras 229 instituciones postsecundarias no universitarias, cuya matrícula total no ha estado disponible, pero que podemos estimar superior a los 25,000 estudiantes. La oferta académica de estas instituciones no universitarias es mayormente de cursos cortos vocacionales.

Para el año 2001 el CES reportó una matrícula total de 190,776 estudiantes en las instituciones universitarias: 73,974 en el sistema de la UPR y 116,776 en las instituciones privadas. Deducimos que estos datos corresponden a la matrícula de año académico de 1997-98, ya que el CES no ha publicado estadísticas oficiales de matrícula a partir de ese año hasta el presente.

La mayoría de las instituciones postsecundarias está concentrada en el área metropolitana. Según información provista por el CES, en el área de Ponce y pueblos limítrofes operan por lo menos 20 centros universitarios³, cuya oferta académica incluye grados asociados y bachilleratos, maestrías, certificados profesionales, doctorados y primer nivel profesional.

Es meritorio analizar el comportamiento de las instituciones de educación superior que impactan el desarrollo de la PUCPR. Para efectos del análisis se identificaron y escogieron solamente aquellas instituciones que por razón de su oferta académica, ubicación geográfica y composición estudiantil son competidores naturales de la PUCPR. Las instituciones identificadas, todas en el área de Ponce son: Universidad de PR- Recinto de Ponce, Universidad Interamericana de PR-Recinto de Ponce, Sistema Universitario Ana G. Méndez y la Caribbean University.

Un sondeo llevado a cabo sobre las instituciones universitarias de la región de Ponce reveló que existe similitud en los grados académicos y la oferta curricular en varias de las instituciones, como se aprecia en la siguiente gráfica.

Institución	Certificado	GA	BA	MA	DOC	1er Nivel Prof.	Matrícula 2001-2002 *
Caribbean U.		X	X	X			1,020
UPR-Ponce		X	X				4,070
UIPR-Guayama		X	X				1,933
UIPR-Ponce		X	X				4,628
UMET- Yauco		X	X				604
PUCPR	X	X	X	X	X	X	7,270

* Información provista por las mismas instituciones a C.I.D.E.S del Municipio Autónomo de Ponce.

² Datos según certificaciones emitidas por el CES hasta febrero de 1999.

³ En Ponce: PUCPR, IAU, UPR, Caribbean U, Nova Southeastern U, Instituto Tecnológico de PR, Ponce Junior College, Ponce Paramedical College, Ponce School of Medicine, University of Phoenix- Extensión Storage Tek; en Santa Isabel: SUAGM; en Juana Díaz: University of Phoenix- Centro Ocular Sciences; en Coamo: PUCPR, SUAGM; en Guayama: PUCPR, IAU, Instituto Tecnológico de PR; en Jayuya: SUAGM; en Yauco: Columbia College, SUAGM.

El aprendizaje a distancia ha ido cobrando auge en la mayoría de las instituciones educativas. Muchas instituciones, por ejemplo la Universidad Interamericana, el Sistema Universitario Ana G. Méndez, Phoenix, la Universidad de Puerto Rico y Caribbean University, están desarrollando e incorporando esa modalidad. Esto les ha permitido ampliar su mercado, diversificar su oferta académica y fortalecer sus servicios, con lo cual han ido paulatinamente aumentando su matrícula en la región. La PUCPR actualmente está desarrollando cursos de educación a distancia y tiene en proyección la actualización de sus sistemas de información para ese propósito.

Financiamiento de la Educación

Similar a las demás instituciones de Puerto Rico, el presupuesto de la PUCPR depende en gran medida de los ingresos por concepto de matrícula. La mayoría de sus estudiantes proviene de familias de escasos recursos económicos, por lo que el 90% de ellos depende de la Beca Pell y otras ayudas federales para financiar sus estudios.

Adicional a las Becas Pell y otras ayudas para estudios, durante los pasados cinco años y a través de su Oficina de Recursos Externos, la PUCPR ha logrado obtener sobre \$17,000,000 en fondos federales para los siguientes programas:

Fondos Externos Otorgados a la PUCPR.

AGENCIA	1998-1999	1999-2000	2000-2001	2001-2002	2002-2003
USDHHS - Public Health Services	604,589	1,071,882	828,304	749,632	791,941
USDE	1,361,954	1,777,912	1,829,539	2,034,847	2,017,203
Otras Agencias	541,198	814,160	902,055	924,327	775,315
TOTALES	2,507,741	3,663,953	3,559,898	3,708,806	3,584,459

Fuente: PUCPR Office of External Resources FY 2000-03 Annual Report. No incluye fondos de ayudas directas a estudiantes

La Universidad debe continuar atenta a las oportunidades que le presenta el presupuesto federal, con el objetivo de identificar posibles acciones estratégicas y financieras que sirvan de fuente de financiamiento, tanto para desarrollo de programas y servicios académicos, como para el mejoramiento del aprovechamiento académico de los estudiantes. Por tal razón, se considera propio mencionar algunos aspectos del Presupuesto del Gobierno Federal para el 2003, que podrían ser de interés para la PUCPR.

- El presupuesto del Departamento de Educación Federal en el área de docencia, para el 2003, es de \$63,206,382 millones, es decir, 12.5% mayor que el del año anterior. La tendencia continúa siendo creciente, y no se vislumbra ningún cambio en sentido contrario.
- El presupuesto para los programas de educación elemental y secundaria es \$35,797,897 millones, \$3,027,023 mayor que el año anterior.
- En el 2002 se estableció, como iniciativa del Presidente de Estados Unidos el programa *Reading First* con una asignación de \$975 millones que tiene el propósito de reducir las deficiencias de lectura a través de investigación científica. Para el 2003 se asignaron \$1,068,012 millones, y se espera un aumento de aproximadamente 10% para el año 2004.

- En el 2003 se asignaron \$2,930,825 millones para *Improving Teaching Quality*; es decir, \$80,825 millones más que el año anterior. Este programa va dirigido a mejorar la cantidad de maestros cualificados y para proyectos de mejoramiento profesional.
- Para *Título I*, que es un programa dirigido a estudiantes desventajados. se han asignado \$11,684,311 millones. Esto es \$1,334,311 millones más que el año anterior.
- En el 2002, se otorgaron \$11,314,000 al programa de becas Pell. Con esta asignación se aumentó en \$250. el máximo de Beca Pell que un estudiante puede recibir, para un total de \$4,000. Para el 2003, este fondo se aumentó a \$11,364,646.
- Los fondos para los programas TRIO aumentaron de \$802,500 millones a \$827,089 millones, \$24,589 millones más que el año anterior.

Costo de la Educación Superior

El sistema de educación superior en Puerto Rico atraviesa por momentos de grandes transformaciones como las siguientes: el establecimiento de más y nuevos tipos de instituciones; cambios en las estructuras administrativas, como consecuencia de la incorporación de la filosofía de calidad total; reformas curriculares; incorporación de sistemas de información y tecnologías a los procesos gerenciales y académicos y aumento en el costo de la educación.

Por otro lado, al comparar el costo por crédito del nivel subgraduado de instituciones seleccionadas, se observa que la Pontificia Universidad Católica compite favorablemente en términos del costo por crédito. De acuerdo a información provista por el Consejo de Educación Superior para el año 2000, la Universidad Interamericana (\$120 por crédito) y la Caribbean University (\$125 por crédito) son las que mantienen el costo por crédito relativamente comparable con el de la Pontificia Universidad Católica de Puerto Rico (\$120 por crédito). De todas las instituciones públicas y privadas, la Universidad de Puerto Rico es la que tiene el costo por crédito más bajo en el mercado (\$30 por crédito).

6. Diagnóstico del Entorno Social de la PUCPR

La Pontificia Universidad Católica de Puerto Rico, como toda institución de educación superior en este período histórico, está enmarcada en procesos de cambios que van configurando una sociedad diversificada y polarizada, tanto social y económicamente, como en estilos de vida y cultura. Esa transformación entraña unas fuerzas emergentes que la planificación del desarrollo no puede soslayar, ya que incide en las estrategias necesarias para enfrentar los retos presentes y futuros. A continuación, se consideran algunas de éstas fuerzas.

- La creciente adopción de las tecnologías de la información y las comunicaciones, inherente a la globalización de la economía y la cultura, marca el ritmo de la sociedad del nuevo milenio.
- El comportamiento del mercado de trabajo, la toma de decisiones en la política pública y la empresa privada y las expectativas de productividad están condicionadas por la capacidad de los recursos humanos para manejar la información y la tecnología.
- El desarrollo de los saberes y de las técnicas, así como la diseminación de la información a escalas cada vez mayores, induce a la acelerada obsolescencia de los conocimientos y destrezas para el trabajo. Esto genera una demanda de actualización profesional y readiestramiento continuos en la población de todas las edades. Las instituciones educativas deben estar alerta para adoptar las políticas y prácticas apropiadas que contribuyan a mantener su pertinencia social, su competencia y su atractivo frente a las nuevas generaciones que ingresan al mercado de la educación superior local y global. El estado actual de la sociedad impone nuevos retos al papel que las instituciones educativas deben asumir.

- La indiferencia frente a los principios rectores de la conducta humana como la honestidad, el respeto por la vida, la dignidad y la verdad son síntomas de una crisis social y ética. La erosión de los lazos de afecto y solidaridad en la familia y del sentido de comunidad está íntimamente vinculada a la violencia personal y social que se manifiesta en la vida cotidiana. Más aún, la disposición a la violencia trasciende el núcleo familiar y comunitario para tener un alcance nacional y transnacional. Cabe anotar que el aumento en la criminalidad ha convertido a Puerto Rico en una de las jurisdicciones más violentas de los Estados Unidos, según estadísticas difundidas por el Departamento de Justicia federal, lo que no es sólo una amenaza para la familia puertorriqueña, sino también para el clima social que podría atraer inversiones e industrias. Es claro que la convivencia pacífica, con el respeto a la dignidad humana como su concomitante natural, exige una revalorización profunda. Educar para la paz ha llegado a ser un imperativo categórico para la supervivencia.
- El deterioro de la calidad de vida tiene aún otras manifestaciones. El consumerismo que excede los niveles de la capacidad adquisitiva, abona al individualismo gratificante. La anomia conduce a circunscribir la vida humana a lo inmediato y material. Asimismo, la pérdida de confianza en las instituciones del Estado y en su manejo de los asuntos públicos repercute en el papel que el individuo se asigna. Lleva al escepticismo y a abdicar la responsabilidad ciudadana en la gestión democrática.
- Por último, replegarse en el individualismo genera el desdén por la sustentabilidad del medio ambiente y su biodiversidad. El individuo se siente dueño y no responsable del medioambiente que debe compartir con los demás.
- Los cambios en la religiosidad, en sus expresiones de fe y prácticas rituales se insertan en este contexto de transformaciones de la sociedad. La diversidad de denominaciones y sectas cristianas y de otras creencias es síntoma de la ansiedad existencial que padece el ser humano. Si bien se observa un revivir en la profesión de la fe cristiana, que se manifiesta en una mayor participación en los ritos, es claro que la búsqueda de respuestas requiere apoyo y orientación. La misión de la educación entraña esa responsabilidad de orientación espiritual.
- Por otra parte, a la vez que se reafirma la cultura puertorriqueña y sus tradiciones, se verifica un notable desconocimiento de su historia y sus raíces étnicas. La ruptura de la memoria histórica desorienta y la identidad colectiva corre el riesgo de perder asidero. Educar para preservar esa identidad debe tener un lugar en la agenda universitaria.
- El sistema escolar público padece de serias limitaciones. Aumentar los índices de retención estudiantil y lograr los niveles de aprovechamiento académico requeridos para la educación superior y el mundo del trabajo continúa siendo un reto. La creciente violencia de las relaciones intra-escolares y la falta de involucramiento de la comunidad fomenta un ambiente desalentador para el proceso de enseñanza y aprendizaje.

Las universidades reciben el impacto de todas estas situaciones que inciden en sus propios niveles de retención, sus servicios y sus operaciones. No obstante, para cumplir su función educativa plenamente las instituciones educativas deben abrir caminos y ofrecer alternativas que aporten al bienestar y al mejoramiento de la sociedad a la que sirven.

7. Retos y Oportunidades del Ambiente Externo

El análisis realizado del ambiente externo, aunque es bastante somero, confirma el proceso de cambios sociales y económicos que gravita sobre la sociedad puertorriqueña. Permite, además, identificar los siguientes retos y oportunidades que enfrenta la Pontificia Universidad Católica de Puerto Rico:

- Reducción en la cohorte poblacional donde se concentran los candidatos tradicionales de las instituciones de educación postsecundaria y superior y aumento en la cohorte de población adulta
- Tendencia de aumento de la población femenina
- Aumento en la mediana de escolaridad de la fuerza trabajadora y un marcado interés en continuar mejorándose académicamente
- Aumento de la demanda por estudios postsecundarios de la población mayor de 25 años
- Desaceleración de la economía con un aumento en la tasa de desempleo
- Empleo con un crecimiento proyectado para el 2007, cuya distribución por área geográfica sugiere un crecimiento moderado en el área sur
- Proyección de empleo en áreas que no necesariamente requieren grado universitario avanzado
- Proliferación de instituciones postsecundarias y de educación superior en la región, la mayoría con una oferta curricular similar
- Cambio en los intereses de los estudiantes, con mayor identificación por carreras cortas, técnicas y vocacionales
- Expansión de empleo en ocupaciones no tradicionales
- Transformación del mundo del trabajo que requiere adiestramiento continuo en destrezas, capacidades y conocimientos
- Estudiantes con altas deficiencias en las destrezas básicas y bajo aprovechamiento académico que afecta su ingreso a instituciones de educación superior
- Aumento en los costos de la educación
- Aumento en ayudas federales
- Avance en la incorporación de la informática y telecomunicaciones en los procesos de enseñanza y aprendizaje y en los procesos administrativos
- Aumento en la disponibilidad de educación a distancia
- Deterioro de la calidad de vida personal, familiar, social, política y ecológica
- Cambios en las expresiones de fe abonadas por la diversidad de denominaciones y la proliferación de creencias religiosas.

Ambiente interno: Aspectos más relevantes

Desde una perspectiva amplia, la PUCPR propicia un ambiente universitario con experiencias de vida que incluyen la orientación religiosa, social, psicológica y vocacional; actividades socioculturales de un valor emancipador; métodos especiales diseñados para promover una enseñanza humanizada que desarrolle el debido respeto de los valores individuales y sociales.

La administración, el profesorado, las instalaciones físicas y las actividades curriculares y extracurriculares son parte del esfuerzo educativo formal. La Pontificia Universidad Católica de PR está comprometida a formar a sus estudiantes, no sólo con técnicas profesionales de las destrezas necesarias para la vida moderna, fundamentadas en el conocimiento crítico y en la vivencia de la Fe Cristiana, sino también con una conciencia ética y moral que guía su vida personal y social. Los componentes principales que se han analizado dentro del ambiente interno, y que son elementos esenciales para el logro de su misión, son los siguientes:

1. Gobierno y Administración de la PUCPR

La Pontificia Universidad Católica de Puerto Rico está gobernada por la Conferencia Episcopal Puertorriqueña (CEP), la cual se compone de nueve (9) miembros (los ocho Obispos de las diócesis de Puerto Rico y el Nuncio Papal). Este cuerpo delega poder a una Junta de Síndicos, la cual se compone de hasta 23 miembros. El Obispo de la Diócesis de Ponce es "de jure" Gran Canciller de la Universidad. Bajo la responsabilidad inmediata del Gran Canciller, y con la estructura administrativa que le apoya, la Universidad busca realizar su Misión. El Presidente de la Universidad, además de ser el ejecutivo principal, es miembro de la Junta de Síndicos.

Las otras unidades funcionales que colaboran en el gobierno de la Universidad son:

- Senado Universitario:** Es el cuerpo representativo de la comunidad universitaria, es decir, del claustro, del estudiantado y de la administración. Puede aprobar proyectos de legislación y, a través del Presidente de la Universidad y de la Junta Administrativa, someterlos a la consideración de la Junta de Síndicos.
- Junta Administrativa:** Está integrada por el Presidente de la Universidad, los Vicepresidentes, Decanos, Directores de Departamento y representantes de la facultad electos por el Senado Universitario. Tiene la función de asistir al Presidente en asuntos relacionados con la administración de la Universidad. Aprueba órdenes administrativas, el calendario académico, ascensos en rango, becas y licencias y hace recomendaciones al Presidente sobre los acuerdos del Senado Universitario.
- Consejo Académico:** Es el cuerpo asesor del Senado Universitario en materia académica. Está integrado por los Vicepresidentes, los Decanos, los Directores de Departamento, el Registrador, miembros electos de la facultad y estudiantes seleccionados por los departamentos correspondientes. Recibe y examina las sugerencias de enmiendas al currículo de los programas académicos vigentes y las propuestas de nuevos programas desde las perspectivas de los objetivos de los Departamentos y la Misión de la Universidad. El Consejo Académico somete al Senado Universitario sus recomendaciones al respecto.

La Universidad tiene, además, las siguientes unidades ejecutivas:

La Presidencia de la Universidad

El Presidente de la Universidad es el primer ejecutivo. Sus funciones y prerrogativas están definidas en los Estatutos de la Universidad. Supervisa directamente las siguientes unidades:

- **Vicepresidencia para Asuntos Académicos:** Esta oficina dirige y supervisa los asuntos relacionados con la docencia, la facultad y los recursos educativos.

Establece, evalúa y revisa formativamente los programas académicos y los programas de apoyo a la docencia en el recinto principal y en las extensiones de la Universidad. Se ocupa de la programación de la oferta académica. Tiene a su cargo cuatro Colegios (Administración de Empresas, Ciencias Naturales, Educación, Humanidades, cada cual con sus respectivos departamentos académicos); la Escuela de Derecho, el Instituto de Estudios Graduados y el Consejo de Estudios Graduados; Educación para Adultos y Estudios No Tradicionales; Educación Continua. Además supervisa la Oficina de Registro, la Biblioteca, y Centro Institucional de Apoyo a Facultad. También se ocupa de la evaluación y el desarrollo de la facultad, así como del cumplimiento del Reglamento de Facultad. Los procesos de avalúo académico (*outcomes assessment*), acreditación institucional y el diseño de política institucional sobre los asuntos académicos y de facultad figuran bajo su área de responsabilidad.

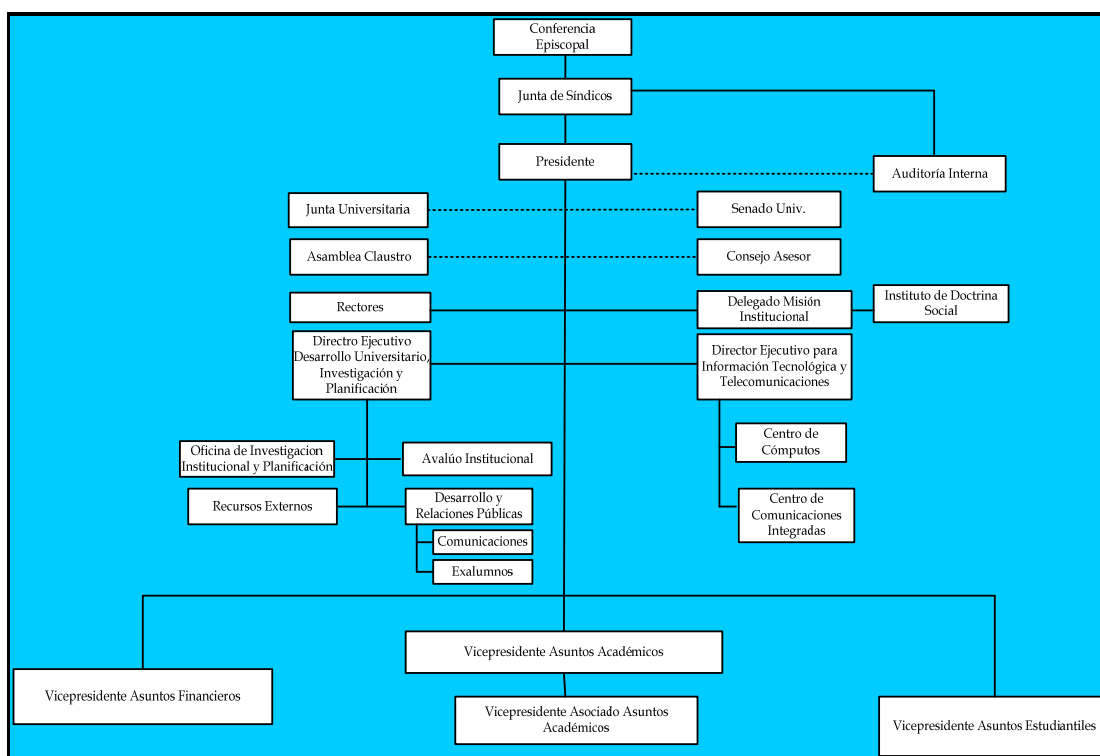
- Vicepresidencia de Asuntos Estudiantiles: Se ocupa de proveer a los estudiantes servicios esenciales y complementarios que sirven de apoyo al estudiante desde el comienzo de su vida universitaria hasta el logro de sus metas educativas. Tiene a su cargo los procesos de admisión, coordina el proceso de matrícula y las actividades de colación de grados. Supervisa las residencias estudiantiles, el Programa de Estudiantes de Primer Año, el Programa de Desarrollo Estudiantil y Retención, Centro de Desarrollo de Empresas y Empleo, la Oficina de Servicios a Personas con Impedimentos, el Programa de Becas Institucionales, entre otros. El programa de orientación y consejería vocacional, académica y personal es igualmente su responsabilidad. Diseña política, normas y procedimientos sobre asuntos estudiantiles; vela por el cumplimiento de los mismos y del Reglamento de Estudiantes. Promueve, supervisa y apoya el desarrollo de las asociaciones estudiantiles y asegura la participación estudiantil en los organismos representativos como el Consejo de Estudiantes, el Senado Universitario. Organiza actividades para el enriquecimiento cultural y social del estudiante. Ofrece servicios de apoyo académico (tutorías), servicios de enfermería y cuidado infantil. El Departamento Atlético se ocupa del fomento del deporte universitario y del mejoramiento de la condición física del estudiante.
- Vicepresidencia de Administración y Finanzas: Se ocupa de la administración de Recursos Humanos (administrativo), la administración de los fondos institucionales, los Recursos Externos, el cumplimiento de las políticas y controles fiscales, así como de los procesos de asistencia económica para los estudiantes. Facilita los servicios de información gerencial en el área estudiantil, académica y administrativa. Es responsable de equipar, evaluar, administrar y supervisar todo el sistema de informática y de infraestructura tecnológica. Realiza estudios y prepara informes financieros para el Presidente, la Junta de Síndicos y entidades externas. Prepara el presupuesto anual y los planes financieros. La evaluación de la situación financiera y la asesoría sobre asuntos de política fiscal de la Institución caen bajo su responsabilidad. Administra los seguros generales de la Institución, promueve las inversiones y coordina las actividades de auditoría externa. También le corresponde lograr la eficiencia en la utilización de la planta física y proveer los servicios de seguridad y mantenimiento. La Vicepresidencia de Administración y Finanzas se compone de las siguientes áreas: Presupuesto y Contabilidad; Fondos Restringidos y Tesorería; Centro de Cómputos; Centro de Comunicaciones Integradas; Compras de materiales y equipo; Planta Física, que incluye la asignación y distribución de los espacios físicos, el mantenimiento, limpieza, seguridad y operación de las instalaciones físicas y áreas verdes.

La Universidad también tiene otras unidades operacionales que están adscritas a la Presidencia y sirven de apoyo a las gestiones académicas, gerenciales y administrativas de la Institución:

- Oficina de Investigación Institucional y Planificación. Esta oficina colabora con las Vicepresidencias, Decanatos y las oficinas de servicio en el diseño y planificación de las estrategias para fortalecer la efectividad institucional. Coordina los esfuerzos de planificación estratégica del desarrollo académico, gerencial y administrativo y asesora a la Presidencia de la Universidad sobre los cambios en el perfil institucional. Tiene a cargo la recopilación de la información estadística y lleva a cabo investigación institucional para el avalúo de procesos y etapas del desarrollo de la Universidad.
- Oficina del Delegado de la Misión Institucional: Es responsable de la implantación de las normas relacionadas con la catolicidad y la labor pastoral de la Institución.
- Rectores de Recintos: Los recintos de Arecibo y Mayagüez son unidades con un margen de autonomía funcional, administradas por rectores que responden directamente a la Presidencia, aunque mantienen estrecha coordinación con las Vicepresidencias y demás oficinas de servicio de la Institución.
- Oficina de Asesoría Legal: Asesora a la Presidenta de la Universidad y al personal directivo en torno al cumplimiento de la legislación aplicable a instituciones de educación superior y sobre aspectos del Derecho Corporativo, Laboral, Notarial y General. Atiende, maneja y coordina todo litigio o controversia jurídica relacionada con la Institución, tanto en el foro judicial como en los organismos administrativos. Participa activamente en la redacción de documentos contractuales, así como en el establecimiento y mantenimiento de los documentos corporativos. Sirve de recurso en actividades de capacitación profesional del personal sobre asuntos legales, laborales, de supervisión y estudiantiles.
- Oficina de Desarrollo Universitario, Investigación y Planificación. Ésta oficina “sombriilla”, dirigida por un Director Ejecutivo directamente bajo la Presidencia, supervisa y coordina las funciones de las siguientes unidades operacionales:
 1. Oficina de Planificación e Investigación Institucional
 2. Oficina de Desarrollo y Relaciones Públicas
 3. Oficina de Recursos Externos
 4. Oficina de Avalúo Institucional
 5. Oficina de Exalumnos
- Oficina para el Desarrollo de Tecnología. Esta oficina “sombriilla” supervisa y coordina las funciones de las siguientes unidades operacionales:
 1. Centro de Comunicaciones Integradas
 2. Centro de Cómputos.

El organigrama que sigue muestra una relación de las unidades operacionales más amplias de la Universidad.

2. Estructura organizacional (PUCPR)



3. Pastoral Universitaria

En su enunciado de Misión y Visión, la Pontificia Universidad Católica de Puerto Rico establece un compromiso formal con el anuncio del Evangelio y la vivencia de la Fe Católica en el medioambiente universitario. Dicho compromiso se concreta a través de una Pastoral Universitaria que está fundamentada en la normativa de la Constitución Apostólica *Ex corde ecclesiae*, en los Ordenamientos para Universidades Católicas de Puerto Rico y las directrices de la Conferencia Episcopal Puertorriqueña. La Pastoral permea el quehacer universitario en todas sus dimensiones.

Entre las metas de la Pastoral está fomentar el crecimiento en la Fe del estudiante y de toda la comunidad universitaria; fortalecer el desarrollo de los valores espirituales; garantizar la presencia cristiana frente a los grandes problemas sociales y culturales e invitar a la reflexión sobre los elementos fundamentales de la Fe en Jesucristo, su Iglesia y su fidelidad a la doctrina evangélica. La Pastoral espera lograr que cada miembro de la comunidad universitaria esté y viva consciente de su igualdad con los demás, creando un ambiente de respeto y armonía donde pueda cultivarse el auténtico espíritu cristiano. También tiene como objetivo hacer de la Universidad un centro de encuentro y diálogo sobre temas religiosos, sociales y culturales de actualidad, a tono con las necesidades de la Universidad y de la sociedad puertorriqueña.

La Oficina de Capellanía, adscrita a la Oficina del Delegado para la Misión Institucional, organiza actividades relacionadas con la Pastoral. Está a cargo de proveer a los estudiantes y demás miembros de la comunidad universitaria los medios y el servicio ministerial para el desarrollo espiritual. Ofrece orientación personal, celebra actividades litúrgicas y de preparación para los sacramentos, organiza grupos de reflexión, círculos de oración, retiros espirituales, jornadas de vida cristiana, pascua juvenil, entre otras.

4. Gerencia

Para este primer semestre del año académico de 2003-04, la Universidad cuenta con 463 empleados administrativos (no docentes), distribuidos en las siguientes siete áreas operacionales: Presidencia, Delegado de la Misión Institucional, Vicepresidencia Académica, Vicepresidencia de Asuntos Estudiantiles, Vicepresidencia de Finanzas y Administración, los Recintos de Arecibo y Mayagüez y las Extensiones de Guayama y Coamo. De todos estos empleados, solamente 58 (13%) son empleados a tarea parcial, y 265 (57%) son del género femenino. La distribución de los empleados administrativos por unidad funcional muestra que 175 empleados (38%) están adscritos al área de Finanzas y Administración, 121 (26%) a Asuntos Académicos, 112 (24%) en Asuntos Estudiantiles, y el restante 12% está en oficinas que responden a la Presidencia.

5. Perfil del estudiante que ingresa

Según informes estadísticos de la Oficina de Admisiones, durante los últimos cinco años el Recinto de Ponce y sus extensiones ha mantenido un promedio anual de 1,649 solicitudes de ingreso a sus programas de bachillerato. De esos, se ha admitido un promedio de 1,387 estudiantes, lo que representa una tasa de conversión de 84%.

*Estudiantes Nuevos, Subgraduados en Agosto**

<u>Año</u>	<u>1998</u>	<u>%</u>	<u>1999</u>	<u>%</u>	<u>2000</u>	<u>%</u>	<u>2001</u>	<u>%</u>	<u>2002</u>	<u>%</u>
<u>Solicitudes</u>	1,816		1,795		1,729		1,460		1,444	
<u>Admitidos</u>	1,472	81	1,497	83	1,469	85	1,251	86	1,245	86
<u>Admitidos Matriculados</u>	984	67	1,032	69	1,069	73	887	71	937	75
<u>Porcentaje Solicitantes matriculados</u>		55		58		62		61		65

*Información provista por la Oficina de Admisiones.

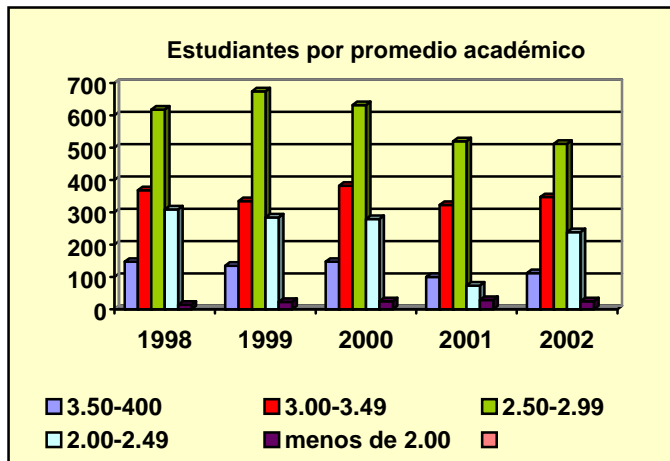
Los datos para el 2002-03, al compararlos con los de 1998, reflejan una disminución de 372 en el número de solicitantes, lo que equivale a un 20%. La cantidad de estudiantes admitidos (1,245) en el año académico 2002-03 representa el 86% de las solicitudes radicadas, y a la vez, es un 2.% mayor que el promedio institucional durante los pasados cinco años, que era de 84.2%. Este hecho es positivo que refleja un aumento promedio significativo en el por ciento de estudiantes nuevos que efectivamente se matriculan. En resumen: las solicitudes para estudios sub- graduados han disminuido durante los pasados cinco años, pero la Universidad ha podido admitir, según sus normas de admisión, una mayor cantidad de estudiantes Por otro, lado la cantidad de estudiantes matriculados, si se compara con los admitidos, representa un promedio anual de 1,387 estudiantes, que equivale a una tasa de conversión de 71%. Esto es otro hecho positivo para la institución cuya fuente principal de ingresos sigue siendo los pagos por concepto de matrícula.

Algunos datos sobre el perfil de los estudiantes de nuevo ingreso matriculados en agosto del 2002 revelan que en su mayoría (70%) proceden del municipio de Ponce. Los datos de los cinco años anteriores al 2002 evidencian un comportamiento similar.

La mayoría (86%) de los estudiantes que ingresan a la PUCPR provienen de escuelas públicas. Este comportamiento también ha sido cónsono con los datos de los años anteriores.

El dominio de las destrezas básicas es uno de los factores que en cierta manera determinan el logro de las metas educativas de los estudiantes que ingresan a las instituciones de educación superior.

Un análisis de los resultados de las pruebas del *College Board* de los estudiantes que ingresan a la Pontificia Universidad Católica de Puerto Rico muestra que en su mayoría, aproximadamente el 78%, obtienen entre 300 a 499 de puntuación.



Otro componente importante es el índice académico de los estudiantes que ingresan directamente de escuela superior. Los datos muestran que en cada uno de los cinco años (1998-2002) el porcentaje mayor de los estudiantes ostenta un promedio académico de 2.50 a 2.99. Se observa en los últimos años una leve tendencia de aumento en la cantidad de estudiantes con puntuación de 3.00 a 3.49, con una relativa estabilidad en los restantes promedios.

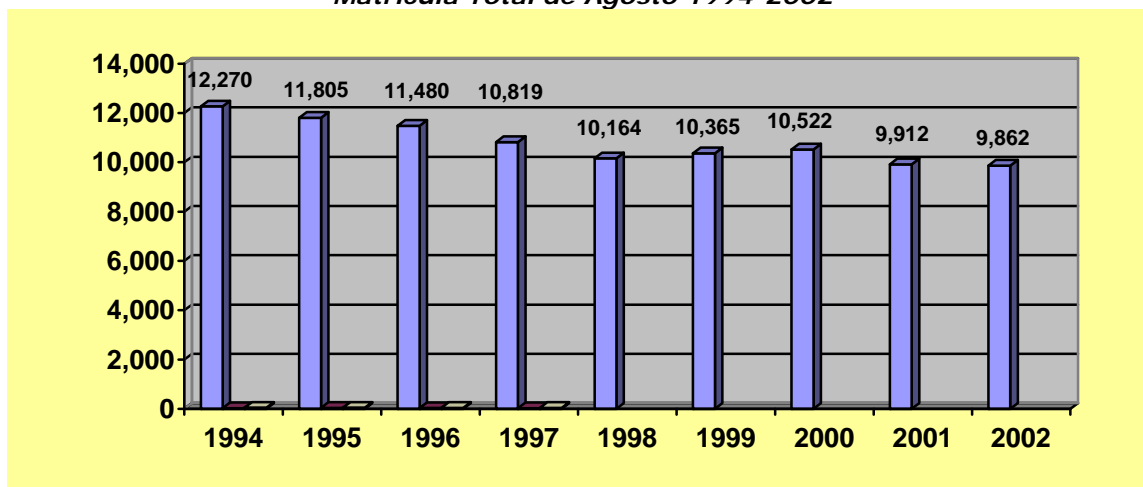
En cuanto al logro de matrícula de estudiantes nuevos, la Universidad ha mantenido un promedio de 982 estudiantes nuevos en los últimos tres años, lo que muestra una tendencia hacia la estabilización de la matrícula de estudiantes nuevos.

En relación con la matrícula total de la Universidad, la tendencia ha sido bajante en forma acelerada, con el resultado de una pérdida acumulada de 1,518 estudiantes durante los pasados nueve años.

6. La matrícula

Según informes de la oficina de Registraduría, desde 1994 hasta 2002 la matrícula total de la Universidad ha experimentado una disminución acumulada de aproximadamente un 20%, como se puede apreciar en la siguiente gráfica.

Matrícula Total de Agosto 1994-2002

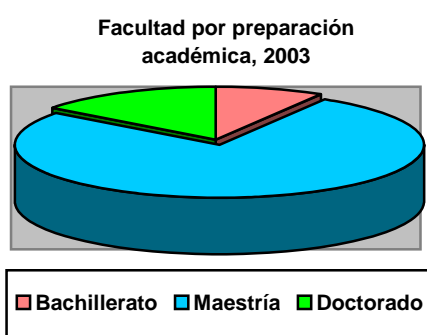


El impacto de la reducción de la matrícula ha sido mayormente en los programas de bachillerato y grados asociados. Aunque la Universidad no ha realizado una investigación sobre las razones para la merma en su matrícula, algunas de éstas parecen obvias: reducción generalizada en la población de estudiantes de edad tradicionalmente universitaria, aumento significativo en el número de instituciones universitarias y de programas cortos en la región de Ponce, aumento en las ofertas académicas y otras.

La recopilación de información de varios años sobre el promedio de créditos en que se matriculan los estudiantes regulares, así como los datos sobre el promedio anual de estudiantes por sección y el promedio de estudiantes por departamento en el nivel subgraduado será de mucha utilidad para un análisis más completo de la situación de la matrícula. Según los datos del Centro de Cómputos del Recinto de Ponce y sus Extensiones, la matrícula así como los créditos generados, desde 1992 hasta el 2002, han disminuido de manera significativa, como se puede apreciar en la siguiente tabla.

7. Facultad

En el primer semestre del año académico 2002-03, la facultad de la universidad (incluidos los recintos) estuvo compuesta por 628 profesores. De este total, 369 [o 58%] representa la facultad a tarea completa. La distribución por género muestra que la mayoría de la facultad pertenece al género femenino, tendencia que es similar tanto en la facultad a tarea completa como parcial.



Los datos revelan, además, que el 76% (482) de la facultad ostenta el grado de maestría, el 15% (93) el doctorado, y el 9% (54) el bachillerato. De la facultad a tarea completa (369), se observa que el 73% tiene maestría y el 17% tiene doctorado. Los profesores con el grado de Juris Doctor han sido incluidos en la categoría de Maestría.

Del total de la facultad, unos 117 han obtenido la permanencia como miembros del claustro de la Universidad, y aproximadamente 61 están asignados a labores administrativas.

Para el año académico de 2001-02, el promedio de estudiantes por profesor en la PUCPR fue de 15.93, mientras que en otras instituciones en Ponce era de 21.32.

8. Oferta académica

La oferta académica, ya reseñada en la Introducción de este Plan Estratégico, es relativamente diversificada en el nivel subgraduado. Está compuesta por currículos en las áreas de las Humanidades, Educación, Ciencias Naturales y Administración de Empresas. Se ofrecen 19 grados asociados, 83 bachilleratos, 36 maestrías, 6 doctorados, 11 certificados profesionales, Juris Doctor, Juris Doctor combinado con a Maestría en Administración de Empresas, y el Doctorado en Derecho [en consorcio con la Universidad de Valladolid]. La oferta académica de la Universidad, al nivel de bachillerato, es similar a la de otras instituciones de educación superior en la Isla.

9. Instalaciones físicas

El campus principal de la Pontificia Universidad Católica de PR está localizado en un predio de terreno de aproximadamente 86 cuerdas, al costado sur de la Ciudad de Ponce, en la Avenida Las Américas, frente al Museo de Ponce. El Recinto de Ponce es directamente accesible desde cuatro vías y avenidas principales. Los 42 edificios que constituyen este Recinto están estratégicamente ubicados entre árboles y espacios verdes que le brindan una atmósfera de

frescura, armonía natural y tranquilidad propicias para el estudio y la camaradería entre los diversos componentes de la familia universitaria. La Universidad dispone de amplias áreas de estacionamiento dentro del campus y una cafetería. En general, las instalaciones físicas están a tono con los estándares de los organismos reguladores y de permisos correspondientes. Algunas modificaciones relacionadas con el acceso de personas con impedimentos (Ley ADA) están en la agenda para los próximos cinco años.

10. Infraestructura tecnológica

La tecnología establecida en la Universidad está acorde con los estándares del mercado computacional. Las redes de comunicación y la telefonía interna y externa son de tipo digital.

Los Recintos se interconectan en forma de estrella a través de un equipo ATM, el cual permite una transmisión variada en sus formatos. Se transmiten tanto voz, data y video, evitando así la pérdida o degradación en la línea de comunicación. Las computadoras utilizadas son del manufacturero Compaq y el programa de la aplicación administrativa es de la compañía Microsoft.

La Universidad reconoce, sin embargo, la necesidad de mejorar su infraestructura tecnológica y actualmente está en vías de obtener un contrato de servicio de una de las compañías más reconocidas en la Isla.

11. Finanzas

Como institución privada de educación superior, la Universidad siempre ha operado con sus propios fondos, los cuales provienen en más del 90% del pago de matrícula. Durante los pasados tres años los créditos generados, que es la base principal del presupuesto operacional, han disminuido, creando así la necesidad de reajustes continuos. Sin embargo, la Universidad ha mantenido un presupuesto balanceado para cubrir sus compromisos operacionales. Actualmente está inmersa en un proceso de recuperación y estabilización económica, luego de los resultados operacionales de los años 1998-99 al 2002-03 que se ven reflejados en la gráfica que sigue.

*Resumen Presupuestario según los Estados Financieros
Para los Años 2002-03 al 1998-99
(Changes in Unrestricted Net Assets for the Years Ended June 30)*

Descripción	2002-03*	2001-02	2000-01	1999-00	1998-99
Total Fondo Corriente					
Ingresos	48,410,950	46,152,604	42,645,710	39,747,073	37,956,806
Gastos	44,936,462	43,907,203	42,320,187	42,120,361	36,059,332
Cambio Neto	\$3,474,487	2,245,401	325,523	(2,373,288)	\$ 1,897,474

* El año 2002-03 está bajo la revisión de los auditores Externos

Fuente: Oficina de Contabilidad PUCPR

Para optimizar sus opciones, la Universidad ha tomado algunas medidas remediativas, tales como la reorganización de puestos docentes y el ajuste de gastos administrativos y académicos, y además ha intensificado esfuerzos en la búsqueda de fondos externos, cuyos resultados positivos ya empiezan a notarse. La implantación del Plan Estratégico servirá para fortalecer un crecimiento sostenido previsible durante los próximos cinco años.